



PRONÓSTICO DE SEGURIDAD ALIMENTARIA Y NUTRICIONAL

**Período: Octubre, noviembre y diciembre de
2018**

Octubre de 2018

Disponible en: www.sesan.gob.gt y en www.siinsan.gob.gt

I. SÍNTESIS

Existe alta probabilidad (70-75%) de formación del fenómeno El Niño con característica débil, durante los últimos meses de 2018 y podría continuar en el primer trimestre de 2019.

El estudio realizado por OXFAM y sus socios en ocho departamentos del Corredor Seco reportó que según la metodología CARI, 87% de los hogares evaluados padecen algún grado de inseguridad alimentaria, de éstos, 25% están en inseguridad alimentaria moderada, y 4% están en inseguridad alimentaria severa.

En los próximos meses se espera que los precios del maíz blanco y el frijol negro disminuyan estacionalmente, debido al ingreso de las nuevas cosechas en el país y por el abastecimiento de granos básicos provenientes de otros orígenes.

A la Semana Epidemiológica 39 (23 al 29 de septiembre), el Ministerio de Salud reportó 9,962 casos acumulados de desnutrición aguda total (moderada y severa) en niños y niñas menores de cinco años. Un Área de salud se encuentra en zona de brote: Guatemala Central.

El costo de la Canasta Básica Alimentaria en septiembre mostró una mínima reducción (1.63%) respecto a agosto. Sin embargo, se mantiene una amplia brecha entre el costo de ésta, y el salario mínimo.

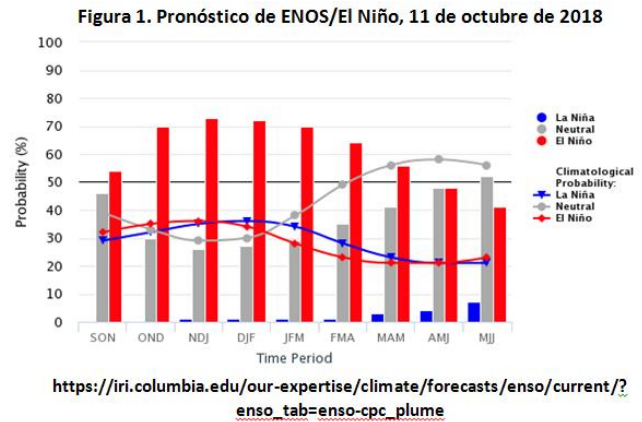
II. PERSPECTIVA NACIONAL

A. CLIMA

Octubre es un mes de transición entre la época de lluvia y la época fría. Durante este mes, continúan las lluvias en las regiones del Norte, Franja Transversal del Norte y Caribe del país, asociadas al desplazamiento de frentes fríos. Aunque octubre es un mes lluvioso, no se descarta que la época lluviosa finalice entre el 15 y 25 de octubre en la meseta Central y Oriente del país. En el Océano Atlántico, los sistemas de baja presión interactuarán con la aproximación de los primeros frentes fríos de la temporada, influenciando las condiciones del tiempo, especialmente en la Meseta Central hacia el Norte del país. No se descarta la influencia directa o indirecta de al menos un ciclón tropical, ya que el enfriamiento que el Atlántico había presentado en el pasado ha disminuido gradualmente; además, la temporada de huracanes finaliza el 30 de noviembre.¹

¹ INSIVUMEH. Boletín Climático No. 10-2018. Perspectiva Climática de Octubre 2018.

Respecto a la situación de El Niño/Oscilación del Sur (ENOS), la mayoría de modelos internacionales predicen la formación del fenómeno El Niño con característica débil (probabilidad 70-75%), durante los últimos meses de 2018, pudiendo continuar en el primer trimestre de 2019 (Figura 1).² Las condiciones asociadas a este fenómeno, podrían afectar el inicio de la primera temporada de lluvias de 2019.



B. ACCESO A LOS ALIMENTOS

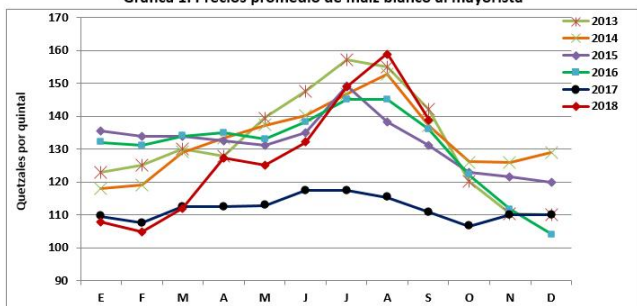
De acuerdo con el MAGA³, el precio promedio por quintal de maíz blanco al mayorista, en la ciudad capital disminuyó de Q 159.00 en agosto a Q 139.00 en septiembre (-12.44%), debido al ingreso de maíz blanco proveniente de las regiones sur y oriente del país, más la presencia de maíz de origen mexicano. El precio en septiembre es menor al precio reportado en el mismo mes de 2013, y mayor respecto al precio reportado en el mismo mes en el período 2014-2017 (Gráfica 1). En los próximos meses se espera que los precios del maíz blanco continúen a la baja, debido al ingreso de las nuevas cosechas en el país y por el abastecimiento de grano de otros orígenes. La disminución en el precio del maíz blanco favorecerá el acceso económico a este alimento en las familias pobres y familias de pequeños agricultores que perdieron sus cultivos debido a la prolongación a la sequía.

Respecto al frijol negro, el precio promedio por quintal al mayorista en la ciudad capital aumentó de Q 316.00 en agosto a Q 334.00 en septiembre (5.74%), debido a que disminuyó la oferta de frijol almacenado de la última cosecha, y no está fluyendo mucho frijol proveniente de la reciente cosecha. El precio en septiembre es el precio más bajo en el mismo mes en los últimos cinco años (Gráfica 2). En los próximos meses se espera que los precios del frijol negro disminuyan debido al ingreso de las nuevas cosechas en el país y por el abastecimiento de grano de otros orígenes. A pesar de la disminución en el precio del frijol negro, las familias en extrema pobreza que no son productoras de frijol

² Centro de predicciones climáticas/NCEP/NWS y el Instituto Internacional de Investigación para el Clima y la Sociedad. 12 de julio de 2018.
³ Dirección de Planeamiento, Ministerio de Agricultura, Ganadería y Alimentación.

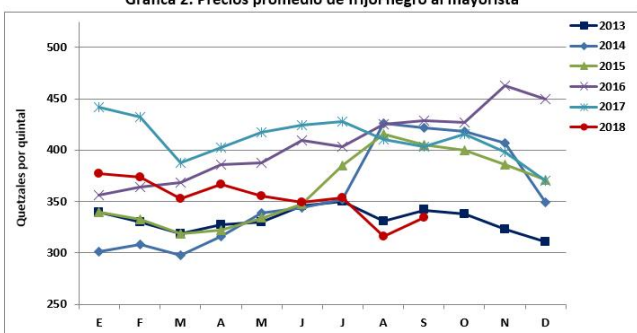
tienen poco acceso económico a este alimento, que representa una fuente significativa de proteína en la dieta de estos hogares.

Gráfica 1. Precios promedio de maíz blanco al mayorista



Fuente: DIPLAN-MAGA, octubre de 2018

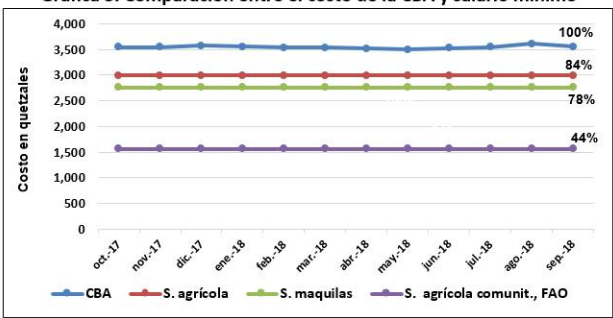
Gráfica 2. Precios promedio de frijol negro al mayorista



Fuente: DIPLAN-MAGA, octubre de 2018

El costo de la Canasta Básica de Alimentos (CBA) en septiembre 2018 fue de Q 3,551, mostrando una mínima disminución (1.63%) respecto a agosto (Q 3,610). Sin embargo, se mantiene una amplia brecha entre el costo de esta, y el salario mínimo. Para tener un consumo suficiente de alimentos a nivel de hogar, los ingresos familiares deben ser superiores al costo de la CBA, ya que las familias deben satisfacer otras necesidades básicas, además de la alimentación. Para el año 2018 el salario oficial mínimo agrícola y no agrícola por mes es de Q 2,992.36 y para maquilas de Q 2,758.15. Estos salarios permiten cubrir el 84% y 78% del costo de la CBA, respectivamente (Gráfica 3).

Gráfica 3. Comparación entre el costo de la CBA y salario mínimo



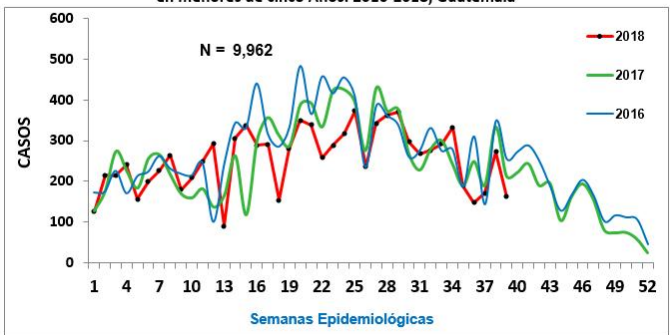
Fuente: CBA-INE, Salario mínimo-MINTRAB, Salario comunitario-FAO

No obstante, el informe de FAO⁴ al 11 de octubre, reportó que el promedio del salario mínimo comunitario, sin almuerzo, es de Q 52.00 por día. Este valor se encuentra muy por debajo del salario mínimo legal vigente. Asumiendo que los jornaleros trabajan 30 días al mes (lo que difícilmente sucede), el ingreso mensual de un hogar, con un solo miembro como proveedor, es de Q 1,560.00; este valor cubre solamente el 44% del costo de la CBA, que en septiembre fue de Q 3,551 (Gráfica 3).

C. SITUACIÓN DE LA DESNUTRICIÓN AGUDA

A la Semana Epidemiológica 38 (del 23 al 29 de Septiembre), el Sistema de Información Gerencial de Salud (SIGSA) del Ministerio de Salud reportó 9,962 casos acumulados de desnutrición aguda total (moderada y severa) en niños y niñas menores de cinco años (Gráfica 4). Existe una diferencia negativa del 5%, respecto al mismo período de 2017. Sin embargo, es importante señalar que esta información está sujeta a cambios, de acuerdo con la actualización de los reportes de las Áreas de Salud, lo que refleja un subregistro que se debe considerar al analizar los datos.

Gráfica 4. Casos acumulados por Semana Epidemiológica, desnutrición aguda en menores de cinco Años. 2016-2018, Guatemala



Fuente: SIGSA-18, Datos preliminares por actualización de las áreas de salud

La mayor proporción (68%) de casos de acuerdo al grupo etario se presenta en niños de 6 meses a menores de 2 años, principalmente en el grupo de 12 a 24 meses (46%).

En once áreas de salud los niños y niñas menores de cinco años se encuentran en mayor riesgo de padecer desnutrición aguda severa ya que se ubican por encima de la tasa total del país: Escuintla, Sacatepéquez, Guatemala Central, Chiquimula, Sacatepéquez, Santa Rosa, San Marcos, Retalhuleu, Alta Verapaz, Jutiapa, Baja Verapaz y Huehuetenango. Los casos de desnutrición clínica presentan una disminución del 9%. Un Área de salud se encuentra en zona de brote: Guatemala Central.

4 FAO. Informe mensual sobre reserva, precio y mercado de maíz y frijol en familias de comunidades (230 municipios) donde FAO ejecutan proyectos, 22 de octubre de 2018.

D. ATENCIÓN A POBLACIÓN VULNERABLE A LA INSEGURIDAD ALIMENTARIA

Del 1 de enero al 30 de septiembre de 2018, en el marco de trabajo del Centro de Coordinación e Información (CCI), con recursos del Gobierno y de la cooperación internacional, se han proporcionado 9,075.63 toneladas métricas de alimentos a 232,681 familias vulnerables a la inseguridad alimentaria (familias que tienen niños/as con desnutrición aguda, y familias con inseguridad alimentaria), por un monto de Q 83,322,611.62. Estas familias residen en 219 municipios, en los 22 departamentos del país. La ejecución de la asistencia alimentaria se realiza de acuerdo con la disponibilidad presupuestaria y la normativa del Viceministerio de Seguridad Alimentaria y Nutricional (VISAN/MAGA).

III. PERSPECTIVA REGIONAL

A. SITUACIÓN DE LOS CULTIVOS DE MAÍZ Y FRIJOL

De acuerdo con los datos del Sistema de Monitoreo de Cultivos (SMC) correspondientes a la decada 27 (21 al 30 de septiembre de 2018), el desarrollo fenológico del maíz y el frijol era el siguiente⁵:

Maíz:

Centro: los cultivos estaban en la etapa de Crecimiento II, en los departamentos de Sacatepéquez y Guatemala.

Oriente: los cultivos estaban en etapa de Crecimiento I en los departamentos de Jutiapa, Jalapa y Zacapa, aunque en los municipios de Gualán y San Diego, los cultivos iniciaron la etapa de Germinación.

Norte: los cultivos estaban en etapa de Crecimiento I en la mayoría de departamentos de esta región, excepto el departamento de Izabal, en donde los cultivos estaban en etapa de Germinación. Únicamente en el municipio de El Estor (Izabal), los cultivos iniciaron la etapa de Crecimiento I, así como en todo el departamento de Petén.

Occidente: los cultivos estaban en etapa de Crecimiento I y Crecimiento II en los departamentos de Quetzaltenango y San Marcos; en el municipio de San José el Rodeo, los cultivos estaban en etapa de cosecha, y en El Palmar, Génova y Flores Costa Cuca (Quetzaltenango) los cultivos estaban en fase de Fructificación.

Sur: los cultivos estaban en etapa de Crecimiento II, en etapa de Fructificación en Retalhuleu, y en etapa de Floración-Fructificación en Suchitepéquez; sin embargo, en el

municipio de San Bernardino, los cultivos estaban en etapa de dobla.

Frijol:

En septiembre se reportó cosecha de frijol en el departamento de Petén y siembra en las partes altas de Izabal. En Oriente, los departamentos de Jalapa y Santa Rosa reportaron cultivos en etapa de Crecimiento I, así como en algunas partes de la zona central, específicamente Sacatepéquez. En las partes altas del departamento de San Marcos, el cultivo de frijol estaba en etapa de Fructificación y en las partes bajas, en etapa de Crecimiento I.

B. REGIÓN NORTE

De acuerdo con el informe de FAO, al 11 de octubre de 2018 (FAO, Op. cit.), las familias de esta región tenían reservas de maíz blanco para 2.5 meses y de frijol negro para 0.7 meses (Cuadro 1). El maíz blanco el frijol negro disponible es de la misma región y de México.

El precio promedio por libra de maíz blanco al consumidor en esta región aumentó de Q 1.41 en agosto a Q 1.44 en septiembre (2%), (Gráfica 5). Respecto al frijol negro, el precio promedio de este alimento, por libra al consumidor disminuyó de Q 4.89 a Q 4.78 (-2%) en el mismo período (Gráfica 6).

C. REGIÓN SUR

Las familias de la región sur tenían reservas de maíz blanco para 1.1 meses (Cuadro 1). Las familias de esta región regularmente no cuentan con reservas de frijol negro, debido a que la producción de este grano no es significativa. Por lo tanto, las familias compran frijol, de acuerdo con sus necesidades alimentarias y capacidad de compra. En esta región, la cosecha de maíz de Primera se realiza entre agosto y septiembre. El maíz blanco disponible es de la misma región y de México. El frijol negro proviene de las regiones Oriente y Norte del país, y de México.

El precio promedio por libra de maíz blanco al consumidor en esta región disminuyó de Q 1.63 en agosto a Q 1.47 en septiembre (-10%), (Gráfica 5). Respecto al frijol negro, el precio promedio de este alimento, por libra al consumidor, también disminuyó de Q 4.72 a Q 4.46 (-5%) en el mismo período (Gráfica 6).

D. REGIÓN ORIENTE

Las familias de la región oriente tenían reservas de maíz blanco para 0.9 meses, y de frijol negro para 1.0 meses (Cuadro 1). Sin embargo, debido a la sequía de este año, se reportan daños y pérdidas en la producción de granos básicos de esta región. Esto significa que la disponibilidad de granos básicos en los hogares productores afectados disminuirá,

⁵ Boletín 7, Sistema de Monitoreo de Cultivos, julio de 2018.

haciéndolos más dependientes de la compra de estos alimentos.

Según FEWS NET, actualmente, la demanda de mano de obra se encuentra estacionalmente baja para los cultivos tradicionales de exportación, no así para otras fuentes de empleo más locales, como la producción de hortalizas y frutas, cuya demanda es más constante. Las actividades relacionadas con la producción de granos básicos, ganadería u oficios en el sector comercial informal se mantienen, con excepción de las áreas de producción del corredor seco, puesto que las pérdidas agrícolas redujeron las fuentes de empleo este año. Por lo tanto, hay algunos reportes de migración hacia ubicaciones inusuales como una estrategia de respuesta, incluyendo los centros urbanos.⁶

El precio promedio por libra de maíz blanco al consumidor en esta región disminuyó de Q 1.62 en agosto a Q 1.55 en septiembre (-4%), (Gráfica 5). Respecto al frijol negro, el precio promedio de este alimento, por libra al consumidor disminuyó de Q 4.91 a Q 4.75 (-3%) en el mismo período (Gráfica 6).

Cuadro 1. Meses de reserva de granos básicos en hogares de pequeños agricultores

Granos Básicos	Región Norte	Región Sur	Región Oriente	Región Occidente
Maíz blanco (meses de reserva)	2.5	1.1	0.9	0.9
Frijol negro (meses de reserva)	0.7	0.0	1.0	3.6

Fuente: FAO, 11 de octubre de 2018

E. REGIÓN OCCIDENTE

Las familias de la región occidente reportaron que tenían reservas de maíz blanco para 0.9 meses y reservas de frijol negro para 3.6 meses (Cuadro 1). En esta región, la cosecha de granos básicos se realiza entre diciembre 2018 y enero 2019, por lo tanto, la reserva proviene de la compra.

Actualmente, la demanda de mano de obra se encuentra estacionalmente baja para los cultivos tradicionales de exportación, no así para otras fuentes de empleo más locales, como la producción de hortalizas y frutas, cuya demanda es más constante. Las actividades relacionadas con la producción de granos básicos, ganadería u oficios en el sector comercial informal se mantienen (FEWS NET, Ob. Cit.). Los agricultores de infra y subsistencia de la parte alta y media de esta región sólo tienen un ciclo productivo al año, el cual concluyó entre diciembre 2017 y enero 2018; en consecuencia, tienen mayor vulnerabilidad a la inseguridad alimentaria, comparado con los hogares de las demás regiones. La sequía de este año también tuvo repercusiones

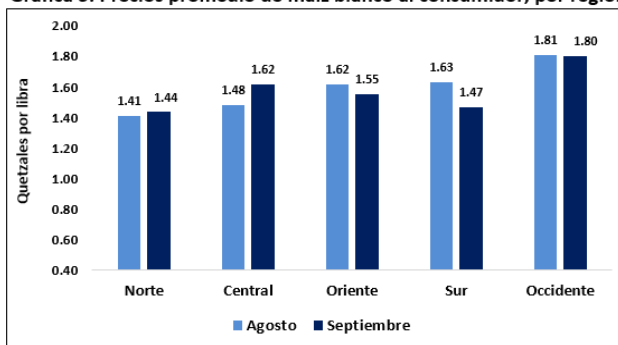
en las cosechas en algunas áreas de esta región, especialmente las más áridas, lo que significará una reducción en la producción y en las reservas de alimentos que deberían tener a partir de la cosecha en noviembre/diciembre.

El precio promedio por libra de maíz blanco al consumidor en esta región presentó una mínima disminución de Q 1.81 en agosto a Q 1.80 en septiembre (-1%), (Gráfica 5). Respecto al frijol negro, el precio promedio de este alimento, por libra al consumidor disminuyó de Q 5.34 a Q 5.32 (-0.5%) en el mismo período (Gráfica 6).

F. REGIÓN CENTRAL

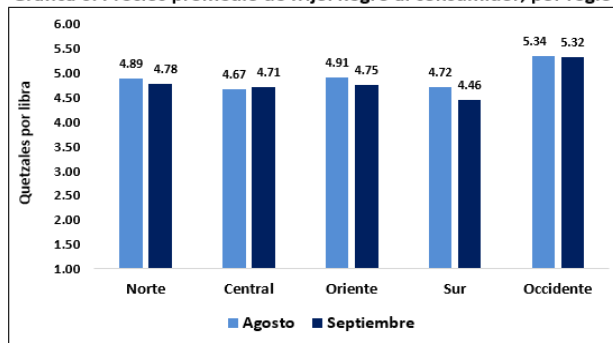
En esta región, la producción de granos básicos es menor; además, las familias no productoras dependen totalmente de la compra de maíz, frijol y otros alimentos que provienen de las demás regiones del país. El precio promedio por libra de maíz blanco al consumidor en esta región aumentó de Q 1.48 en agosto a Q 1.62 en septiembre (9%), (Gráfica 5). Respecto al frijol negro, el precio promedio de este alimento, por libra al consumidor aumentó de Q 4.67 a Q 4.71 (1%) en el mismo período (Gráfica 6).

Gráfica 5. Precios promedio de maíz blanco al consumidor, por región



Fuente: FAO, octubre de 2018

Gráfica 6. Precios promedio de frijol negro al consumidor, por región



Fuente: FAO, octubre de 2018

⁶ FEWS NET. Guatemala. Actualización de la perspectiva de Seguridad alimentaria Septiembre 2018.

IV. PERSPECTIVA DE SAN DE LAS FAMILIAS VULNERABLES

En el período del 14 de agosto al 15 de septiembre de 2018, OXFAM y sus socios realizaron una evaluación de Seguridad Alimentaria en una muestra de 8,631 hogares, 612 centros poblados y 26 municipios, de ocho departamentos del corredor seco. Los resultados muestran que 76% del área cultivada de maíz en los hogares se perdió por la falta de lluvia, equivalente a 41,440 hectáreas de este cultivo. Respecto al cultivo del frijol, el 74% de la producción se perdió, lo cual equivale a 9,166 hectáreas de este cultivo. El 32% de los jornaleros agrícolas reportaron no tener trabajo debido a la sequía. El promedio de los ingresos reportados fue de Q 479.72. En 7% de los hogares al menos uno de sus integrantes tuvo que migrar; la mayoría a otro departamento, de éstos, el 20% migró a México y 15% a Estados Unidos de América. De acuerdo con la metodología CARI,⁷ el 87% de los hogares padecen algún grado de inseguridad alimentaria, de éstos, 25% están en inseguridad alimentaria moderada, y 4% están en inseguridad alimentaria severa. El 24% de los hogares evaluados tiene un consumo calórico menor al mínimo recomendado (2,100 kcal/día), con poca variedad y deficiente en proteína animal. Es importante señalar que se identificó un cambio en el patrón alimentario tradicional, ya que en la mayoría de los hogares, la tortilla es acompañada con una sopa y hierbas, y no la tradicional combinación de maíz y frijol; la sustitución del frijol por las sopas se debe a su bajo costo. El 31% de los hogares evaluados recurren a medidas de emergencia, la más utilizada fue la venta de animales reproductores; estas acciones son las más extremas para poder alimentar a los miembros de sus familias.⁸

Los hogares con inseguridad alimentaria severa requieren asistencia humanitaria urgente, puesto que su precariedad alimentaria es crítica. Los hogares con inseguridad alimentaria moderada requieren asistencia alimentaria con fines de protección, puesto que el deterioro alimentario es severo y están tomando medidas extraordinarias de crisis para mantener un consumo alimentario precario. De no recibir apoyo tienen muchas posibilidades de caer en inseguridad alimentaria severa.

7 Cada hogar se clasifica en: seguridad alimentaria, inseguridad leve, inseguridad moderada e inseguridad severa. La clasificación de la seguridad alimentaria se realiza a través del Puntaje de consumo de alimentos y la capacidad de supervivencia (utilizando indicadores que miden vulnerabilidad económica y agotamiento de los activos).

8 OXFAM y socios. 2018. Canícula prolongada, hambre prolongada y extendida para el Corredor Seco de Guatemala. 14 de agosto al 15 de septiembre del 2018.

V. CONCLUSIONES

1. La mayoría de modelos internacionales predicen la formación del fenómeno El Niño con característica débil (probabilidad 70-75%), durante los últimos meses de 2018 y podría continuar en el primer trimestre de 2019.
2. El estudio realizado por OXFAM y sus socios en ocho departamentos del Corredor Seco, utilizando la metodología CARI, reportó que 87% de los hogares padecen algún grado de inseguridad alimentaria, de éstos 25% están en inseguridad alimentaria moderada, y 4% están en inseguridad alimentaria severa. El 24% de los hogares evaluados tiene un consumo calórico menor al mínimo recomendado (2,100 kcal/día), con poca variedad y deficiente en proteína animal.
3. En los próximos meses se espera que los precios del maíz blanco y el frijol negro disminuyan, debido al ingreso de las nuevas cosechas en el país y por el abastecimiento de granos básicos provenientes de otros orígenes.
4. A la Semana Epidemiológica 39 (23 al 29 de septiembre), el Ministerio de Salud reportó 9,962 casos acumulados de desnutrición aguda total (moderada y severa) en niños y niñas menores de cinco años. Un Área de salud se encuentra en zona de brote: Guatemala Central.
5. El costo de la Canasta Básica Alimentaria en septiembre mostró una mínima disminución (1.63%) respecto a agosto. Sin embargo, se mantiene una amplia brecha entre el costo de ésta y el salario mínimo. Para tener un consumo suficiente de alimentos a nivel de hogar, los ingresos familiares deben ser superiores al costo de la CBA, ya que las familias deben satisfacer otras necesidades básicas, además de la alimentación.

VI. RECOMENDACIONES

A. Al Ministerio de Agricultura, Ganadería y Alimentación:

1. Asegurar que los extensionistas agrícolas realicen sistemáticamente el monitoreo y registro de datos relacionados con la situación de los cultivos de granos básicos, en la plataforma del Sistema de Monitoreo de Cultivos, especialmente con el pronóstico de una finalización temprana de la temporada lluviosa y las implicaciones que esto pueda tener en el ciclo agrícola de Postre, además del posible impacto de un eventual fenómeno El Niño en el inicio de la temporada de Primera en 2019.
2. Programar los recursos financieros para atender a las familias que fueron afectadas por la canícula prolongada de 2018.
3. Brindar asistencia técnica a los pequeños agricultores para que ejecuten buenas prácticas agrícolas en la cosecha de granos básicos de segunda.

B. Al Ministerio de Salud Pública y Asistencia Social:

1. Fortalecer la vigilancia nutricional comunitaria para la detección oportuna, y asegurar el tratamiento adecuado a los niños y niñas que padecen desnutrición aguda.
2. Fortalecer la gestión de insumos utilizados en la atención y prevención de la desnutrición aguda, principalmente Alimentos Terapéuticos Listos para el Consumo (ATLC), para que estén disponibles en los Centros de Recuperación Nutricional.
3. Fortalecer la vigilancia epidemiológica de la desnutrición aguda e intensificar la vigilancia de la calidad del agua, en las áreas afectadas por la irregularidad en la lluvia durante 2018.

C. A la Secretaría de Seguridad Alimentaria y Nutricional:

1. Promover la difusión y el uso de información generada por este Pronóstico y por el Sistema de Monitoreo de Cultivos, en las CODESAN y COMUSAN, para la toma de decisiones oportunas e informadas a nivel local.
2. Coordinar con PMA, OXFAM y otros miembros del Comité de Pronóstico de SAN para ejecutar la evaluación de seguridad alimentaria en las áreas afectadas por la irregularidad en la lluvia durante 2018.

D. Al Ministerio de Desarrollo Social

1. Asegurar una atención continua a la población más vulnerable, a través del Programa de Transferencias Monetarias Condicionadas (TMC), y otros programas o mecanismos de protección social.
2. Programar recursos financieros para brindar TMC a las familias afectadas por la irregularidad en la lluvia durante 2018.

E. Al Ministerio de Economía

1. Dar instrucciones a la DIACO para el monitoreo y vigilancia del comportamiento de los precios del maíz blanco y el frijol negro en el país, especialmente en los departamentos afectados por la irregularidad en la lluvia durante 2018, para reducir la especulación de precios.

SISTEMA DE INFORMACIÓN NACIONAL DE SEGURIDAD ALIMENTARIA Y NUTRICIONAL -SIINSAN-

FUENTES DE INFORMACIÓN



MIEMBROS DEL COMITÉ

