



# PRONÓSTICO DE SEGURIDAD ALIMENTARIA Y NUTRICIONAL

Período: septiembre, octubre y noviembre 2016

**El siguiente documento es una actualización del informe publicado en septiembre de 2016. Para revisar esta actualización se recomienda leer el Pronóstico Trimestral, que puede ser descargado del siguiente enlace [www.sesan.gob.gt](http://www.sesan.gob.gt) o [www.siinsan.gob.gt](http://www.siinsan.gob.gt)**

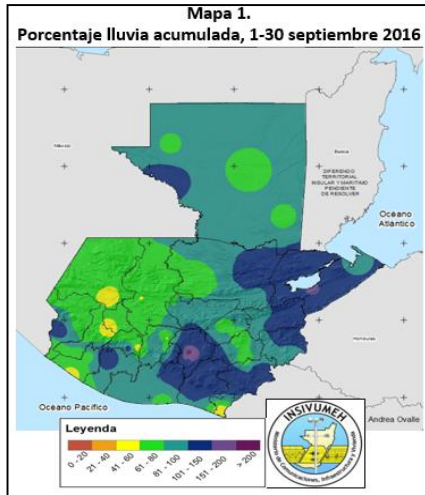
Octubre 2016

Disponible en [www.sesan.gob.gt](http://www.sesan.gob.gt) y en [www.siinsan.gob.gt](http://www.siinsan.gob.gt)

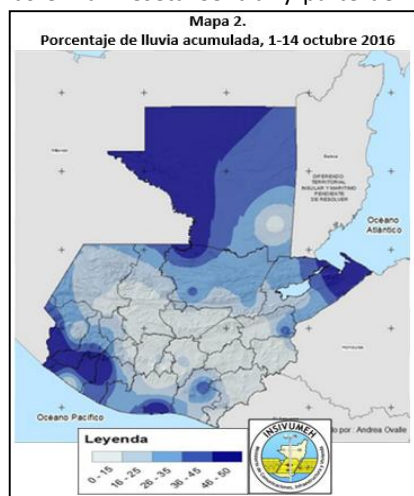
# I. PERSPECTIVA NACIONAL

## A. CLIMA

Según el INSIVUMEH,<sup>1</sup> en septiembre hubo eventos meteorológicos que favorecieron la presencia de lluvias fuertes, principalmente del Sur al Centro del país, incluyendo la ciudad capital. Las lluvias más intensas se presentaron en Mazatenango, Catarina, San Marcos, Nor-Oriente y la ciudad capital, donde se superó el promedio histórico de lluvias en 35%. Sin embargo, también se registró déficit en algunas zonas específicas del país. En el mapa 1 se presenta el porcentaje de lluvia acumulada, del 1 al 30 de septiembre.



En la segunda quincena de octubre continuarán las lluvias, especialmente en regiones del Norte, Franja Transversal del Norte, Caribe, Boca Costa, Sur y Sur-Occidente del país. En la Meseta Central y Nor-Oriente pueden presentarse lluvias dispersas acompañadas de actividad eléctrica en horas de la tarde y noche. Entre el 15 al 25 de octubre se espera la finalización de las lluvias en la Meseta Central y parte de la región Sur. No se descarta la formación de algún sistema tropical en el país, previo a la finalización de la temporada ciclónica, por las condiciones meteorológicas imperantes. En el mapa 2 se presenta el porcentaje de lluvia acumulada, del 1 al 14 de octubre.

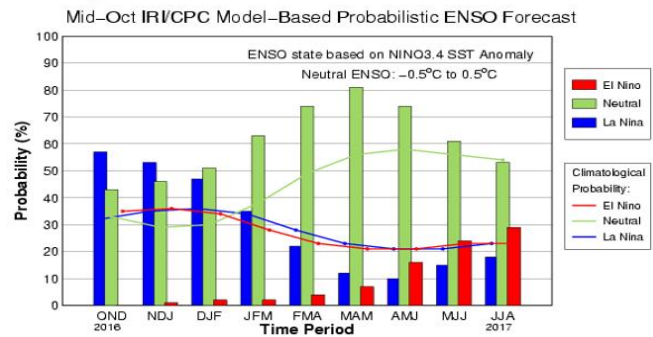


En noviembre se esperan lluvias en las regiones del Norte, Caribe, Boca Costa y Sur-occidente del país. En la meseta central y Nor-Oriente del país, se establecerá la transición de

época lluviosa a época seca, sin descartar algún evento aislado que pueda superar las normales climáticas del mes. Se espera el paso o acercamiento de 2 a 3 frentes fríos, sistemas que a su paso generan lluvias en regiones del Norte y Caribe.

Las predicciones de los modelos internacionales y las opiniones de los expertos, indican que existe entre 53% y 57% de probabilidad que en el último trimestre de 2016, se desarrollen condiciones correspondientes a un episodio débil de La Niña (Figura 1).<sup>2</sup>

Figura 1. Pronóstico de El Niño, 20 de octubre 2016

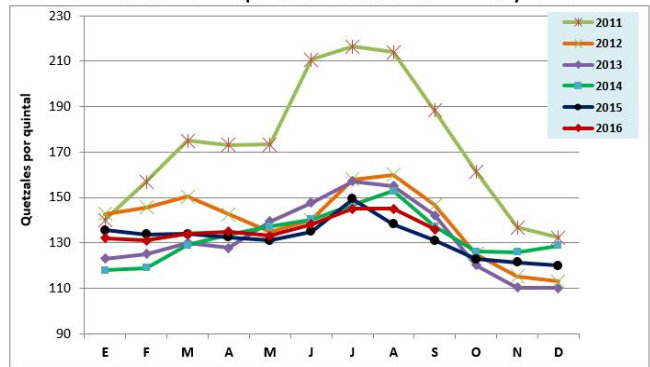


Fuente: <http://iri.columbia.edu/our-expertise/climate/forecasts/enso/current/>

## B. ACCESO A LOS ALIMENTOS

De acuerdo con el MAGA<sup>3</sup>, el precio promedio por quintal del maíz blanco al mayorista, en la ciudad capital, disminuyó de Q145.00 en agosto a Q136.00 en septiembre (-6%). El precio en septiembre es mayor al reportado en el mismo mes en 2015, pero menor al precio del mismo mes en 2011, 2012, 2013 y 2014 (Gráfica 1).

Gráfica 1. Precios promedio de maíz blanco al mayorista



Fuente: DIPLAN-MAGA, octubre 2016

El comportamiento del precio es estacional y se debe al inicio de la primera cosecha en los departamentos de Escuintla, Retalhuleu, Suchitepéquez, Santa Rosa; principalmente las zonas productoras de La Nueva Concepción, La Máquina, Las Palmas y Chiquimulilla. Debido al ingreso de la primera

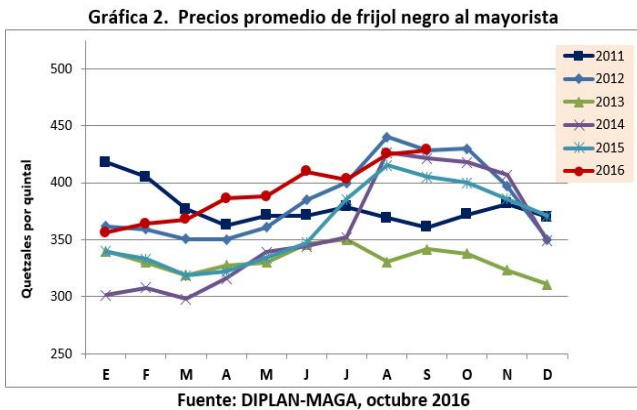
<sup>1</sup> INSIVUMEH. Boletín Climático No. 9-2016. Perspectiva Climática de septiembre 2016.

<sup>2</sup> Organización Meteorológica Mundial. EL NIÑO/LA NIÑA HOY. 19 de octubre de 2016.

<sup>3</sup> Dirección de Planeamiento, Ministerio de Agricultura, Ganadería y Alimentación.

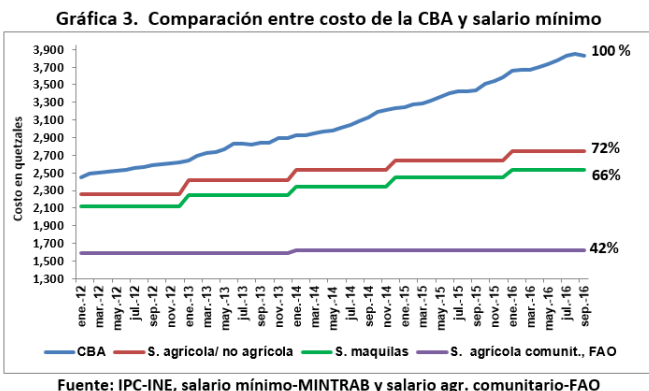
cosecha de la región Sur, y la proximidad de la primera cosecha de la región Norte, para los próximos meses se espera incremento de la oferta y, por consiguiente, disminución del precio.

Respecto al frijol negro, el precio promedio por quintal al mayorista en la ciudad capital, aumentó de Q425.00 en agosto a Q428.75 en septiembre (1.0%). El precio en septiembre es igual al reportado en el mismo mes en 2012, pero mayor al precio del mismo mes en 2011, 2013, 2014 y 2015 (Gráfica 2).



Este comportamiento se debe al atraso en el primer ciclo de cosecha en las zonas productoras de la región oriental, por factores climáticos, y por disminución de los volúmenes almacenados de la cosecha anterior. Para el mes de octubre se espera el ingreso de mayores volúmenes al mercado, debido a que la cosecha de oriente está alcanzando su punto óptimo. Además, está iniciando un nuevo ciclo productivo de la región norte, principalmente de Petén. Por lo tanto, se espera que los precios disminuyan en los próximos meses.

El costo de la canasta básica alimentaria (CBA) en septiembre 2016 (Q3,826.24), disminuyó en Q22.31 (-0.58%) respecto a agosto; sin embargo, comparado contra el mismo período del 2015, aumentó en Q389.44 (11.33%).



El costo de la CBA continúa aumentando cada año, y para tener un consumo suficiente de alimentos a nivel de hogar, los ingresos familiares deberían ser iguales o superiores al costo de la CBA. No obstante, para este mismo mes, el salario mínimo agrícola/no agrícola (Q2,747.04) y el salario para maquilas (Q2,534.15) cubrían el 72% y 66% del costo de la CBA, respectivamente (Gráfica 3). La brecha entre el salario mínimo vigente y el costo de la CBA aumenta progresivamente, lo que dificulta la capacidad de las familias pobres para adquirir alimentos suficientes y de calidad, que permitan asegurar una adecuada alimentación familiar.

El informe de FAO<sup>4</sup> reporta que el promedio del *salario mínimo comunitario*, sin almuerzo, es de Q53.00 por día, lo que está muy por debajo del salario mínimo legal vigente. Si se asume que los jornaleros trabajan 30 días al mes, estarían ganando Q1,590.00, lo que cubre solamente el 42% del costo de la CBA, a nivel nacional, el cual en septiembre de 2016 asciende a Q3,826.24, (Gráfica 3).

Según FEWS NET,<sup>5</sup> en octubre, inicia la temporada de alta demanda de mano de obra no calificada, lo que aumentará las opciones de ingresos para los hogares más pobres del país. La situación de empleo en el sector cafetalero mejoró levemente, a raíz de que la roya se mantuvo más controlada durante el año, y los precios de venta reportan una recuperación moderada. Sin embargo, aún con mejores perspectivas para esta temporada, los jornaleros no obtendrán los ingresos necesarios para la compra de la CBA, menos aún la Canasta Básica Vital.

### C. ATENCIÓN A POBLACIÓN VULNERABLE A LA INSEGURIDAD ALIMENTARIA

Del 1 de enero al 30 de septiembre de 2016, en el marco de trabajo del Centro de Coordinación e Información (CCI-SESAN), con recursos del Gobierno y de la cooperación internacional, se han proporcionado 525,293 raciones de alimentos y cupones en efectivo/alimentos equivalentes a 14,383 toneladas métricas (TM) de alimentos a 337,002 familias vulnerables a la inseguridad alimentaria, familias que tienen niños/as con desnutrición aguda y familias afectadas por la canícula 2015, por un monto de Q207,279,082.00. A continuación, se presenta en forma detallada la asistencia alimentaria brindada:

- Se han entregado 14,314 raciones (1,169 TM), por un valor de Q7,288,681.31, a 14,290 familias con niños/as menores de 5 años que padecen desnutrición aguda, en los 22 departamentos.

<sup>4</sup>FAO. Informe mensual sobre reserva, precio y mercado de maíz y frijol en familias de comunidades (230 municipios) donde se ejecutan proyectos apoyados por FAO-Guatemala, octubre de 2016.

<sup>5</sup>FEWSNET. Guatemala. Actualización de la Perspectiva de Seguridad Alimentaria, agosto de 2016.

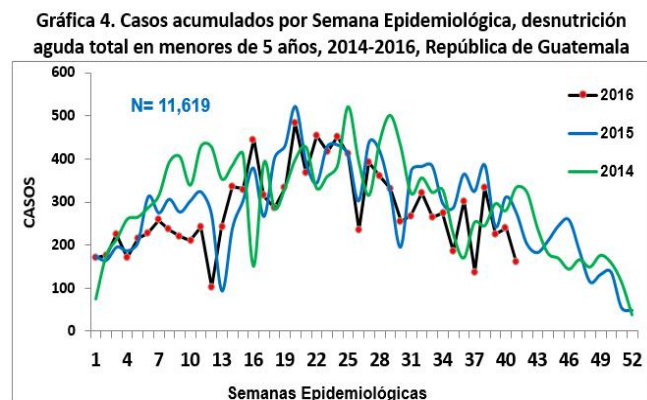


- Se han entregado 75,280 raciones (3,623.61 TM), por un valor de Q32,509,723.11, a 69,144 familias que se encuentran en riesgo a la inseguridad alimentaria.
- Se han entregado 49,197 raciones (2,504.06 TM), por un valor de Q 24,689,112.24, al igual número de familias mejorando sus medios de vida, a través de Alimentos por Acciones.
- La Operación Prolongada de Socorro y Recuperación PRRO 200490 ha entregado 283,981 raciones (5,952.95 TM) y bonos en efectivo a 129,394 familias por un valor Q 112,688,179.79.
- El programa País 200641 del componente No. 1 ha entregado 66,280 raciones (1,133.36 TM), a 63,890 familias por un valor de Q 6,151,385.43. En el componente No. 2 de Resiliencia, se ha entregado 6,047 raciones a igual número de familias por un valor de Q3,386320.
- USAID- CRS, han entregado 29,940 cupones de efectivo canjeables por alimento a 4,990 familias por un valor de Q 23,952,000

#### D. SITUACIÓN DE LA DESNUTRICIÓN AGUDA

A la Semana Epidemiológica 41 (del 9 al 15 de octubre de 2016), el Sistema de Información Gerencial de Salud (SIGSA) del Ministerio de Salud, reportó que están ingresados a Epiweb 11,619 casos acumulados de desnutrición aguda total (moderada y severa) en niños y niñas menores de 5 años (Gráfica 4). El 73% de los casos reportados presentan desnutrición moderada y 27%, presentan desnutrición severa. El 58% de los casos pertenecen al grupo de 1 a 4 años, y el 81% de éstos, son menores de 24 meses.

Según estos datos, el Área de Salud de Jutiapa está en zona de brote. Adicionalmente, los departamentos que presentan incremento de casos respecto al año anterior, desde uno hasta 43% son: San Marcos (42.8%), Huehuetenango (25.2%), Totonicapán (15.8%), Guatemala (7.9%), Sacatepéquez (7.5%), Zacapa (2.7%) y Petén (1%).



Sin embargo, debido a problemas laborales e informáticos, dos Áreas de Salud NO reportaron, y 257 (14.3%) de los servicios de salud NO notificaron. En consecuencia, no se dispone de datos completos respecto a la incidencia de desnutrición aguda, lo cual dificulta la toma de decisiones en forma oportuna.

## II. PERSPECTIVA REGIONAL

### A. SITUACIÓN DE LOS CULTIVOS DE MAÍZ Y FRIJOL

Debido a atrasos en la contratación de los extensionistas agrícolas, no se cuenta con toda la información sobre fenología de maíz y frijol a nivel nacional. De acuerdo con la decada 28 (del 1 al 10 de octubre) del Sistema de Monitoreo de Cultivos (SMC), los cultivos de maíz y frijol presentaban el desarrollo fenológico siguiente: <sup>6</sup>

#### Fenología del maíz:

En septiembre iniciaron las cosechas en los departamentos de Santa Rosa y Retalhuleu; a finales de este mes iniciaron las cosechas en la parte alta de Quiché, Alta Verapaz, Jutiapa y Sacatepéquez. En octubre iniciaron las cosechas de Petén, Jutiapa e Izabal. En Alta Verapaz, San Marcos, Jalapa, Quiché, la parte alta de Petén y Guatemala, el cultivo de maíz se encontraba en etapa de fructificación.<sup>7</sup> En los departamentos de Santa Rosa, Retalhuleu, Suchitepéquez y la parte media de Quiché, las siembras de segunda están en etapa de crecimiento.

#### Fenología del frijol negro:

En septiembre iniciaron las cosechas en los departamentos de Izabal y Jutiapa; y en algunas partes de Quetzaltenango, Chimaltenango y Quiché y Alta Verapaz. En octubre iniciaron las cosechas en Petén. En algunas partes de Quiché y Alta Verapaz, el cultivo de frijol continúa en etapa de fructificación. En Jutiapa el cultivo de frijol de la siembra de segunda, está en fase de fructificación.

FEWS NET<sup>8</sup> y otras instituciones con presencia en campo, reportaron que existen daños focalizados en las siembras de granos básicos en las áreas más bajas del Corredor Seco (de Oriente y Occidente), debido a la distribución errática de la lluvia y acumulados deficitarios durante la primera parte de la temporada de lluvias.

Por otro lado, según el Sistema de Monitoreo de Cultivos (SMC),<sup>9</sup> los acumulados de lluvia en el norte y sur del país

<sup>6</sup> Boletín 10, Sistema de Monitoreo de Cultivos, octubre de 2016.

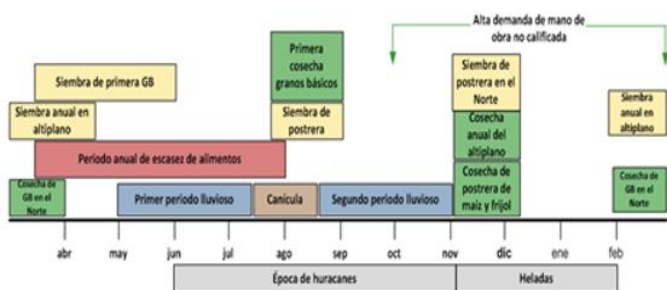
<sup>7</sup> Etapa donde los granos de maíz comienzan a formarse.

<sup>8</sup> FEWSNET. Guatemala. Ob. Cit.

<sup>9</sup> Boletín 10, Sistema de Monitoreo de Cultivos, Ob. Cit.

fueron alrededor del promedio o arriba del mismo, lo que favoreció el desarrollo de los cultivos de Primera de los agricultores excedentarios. El reporte también indica que, en algunas zonas del Corredor Seco, la distribución irregular de las lluvias ocasionó daños y pérdidas en la producción de infra y subsistencia, especialmente en los cultivos ubicados en las partes bajas. El MAGA no ha verificado o cuantificado estos daños. Se espera que, en los últimos días de octubre, se normalicen las lluvias para que la cosecha de frijol de segunda esté en los rangos esperados.

**Figura 2. Calendario estacional**



Fuente: FEWS NET

## B. REGIÓN NORTE

De acuerdo con el informe de FAO, al 2 de octubre de 2016 (FAO, Op. cit.), las familias de la Región Norte tenían reservas de maíz blanco para 1.5 meses (Cuadro 1), dado que algunas familias han iniciado la cosecha de este alimento a partir de la segunda quincena de agosto (Figura 2). Además, reportaron que tienen reservas de frijol para 6.9 meses, lo cual es consecuencia directa de la cosecha reciente.

El precio promedio por libra de maíz blanco al consumidor en esta región disminuyó de Q1.44 en agosto a Q1.40 en septiembre (-3%). Es el precio más bajo de todas las regiones, debido a que su producción es significativa, y constituye una de las mayores fuentes de grano para el mercado (Gráfica 5). Respecto al frijol negro, el precio promedio de este alimento, por libra al consumidor, también disminuyó de Q5.42 en agosto a Q5.17 en septiembre (-5%); (Gráfica 6).

## C. REGIÓN SUR

Las familias de la Región Sur reportan reservas de maíz para 1.1 meses (Cuadro 2), pues algunas ya han iniciado la cosecha del maíz a partir de la segunda quincena de agosto. Las familias de esta región regularmente no cuentan con reservas de frijol negro, debido a que la misma no es productora de este alimento, por lo que recurren a la compra, de acuerdo a sus necesidades de consumo y capacidad de compra.

El precio promedio del maíz blanco por libra al consumidor en esta región mostró una mínima reducción de Q1.50 en agosto a Q1.49 en septiembre (-1%), (Gráfica 5). Respecto al frijol negro, el precio promedio de este alimento por libra al consumidor también disminuyó de Q5.03 en agosto a Q4.88 en septiembre (-3%), debido a la salida de la cosecha de Primera en las regiones productoras (Gráfica 6).

## D. REGIÓN ORIENTE

Las familias de la Región Oriente cuentan con reservas de maíz para 0.8 meses, y tienen reservas de frijol negro para 1.7 meses, las cuales provienen de la cosecha reciente (Figura 2). En esta región no se reportaban reservas de maíz desde febrero, y no tenían reservas de frijol negro desde marzo 2015, debido a las pérdidas ocasionadas por la sequía en 2015.

Según FEWS NET,<sup>10</sup> la oferta de empleo continuará estacionalmente baja hasta octubre, con bajo precio de jornales. Consecuentemente, la capacidad adquisitiva de los hogares más pobres está disminuida, al igual que su acceso a los alimentos. Las familias vulnerables a la inseguridad alimentaria de Oriente, que fueron afectadas por la sequía de 2015, enfrentan un déficit en sus ingresos y su alimentación. Por lo tanto, requieren asistencia humanitaria para evitar que se agrave su situación alimentaria.

El precio promedio del maíz blanco por libra al consumidor en esta región disminuyó de Q1.53 en agosto a Q1.40 en septiembre (-9%), es uno de los precios más bajos de las regiones (Gráfica 5). Respecto al frijol negro, el precio promedio de este alimento por libra al consumidor, aumentó de Q4.67 en agosto a Q4.83 en septiembre (4%); (Gráfica 6).

**Cuadro 1. Meses de reserva de granos básicos (a nivel de hogar)**

Granos básicos	Región norte	Región sur	Región oriente	Región occidente
Maíz blanco (meses de reserva)	1.5	1.1	0.8	0.8
Frijol negro (meses de reserva)	6.9	0.0	1.7	0.9

Fuente: FAO, octubre 2016

## E. REGIÓN OCCIDENTE

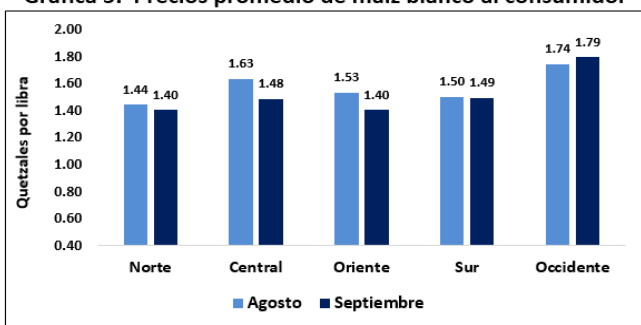
Las familias de la Región Occidente reportaron que tiene reservas de maíz para 0.8 meses, y reservas de frijol para 0.9 meses (Cuadro 1), producto de la compra que realizan. En esta Región aún no inicia la cosecha de los cultivos de granos básicos, su cosecha suele salir hasta noviembre/diciembre (Figura 2).

<sup>10</sup>FEWSNET. Guatemala. Ob. Cit.

Las familias de esta región enfrentan una situación similar a las de Oriente, la oferta de empleo continuará estacionalmente baja hasta octubre, con bajo precio de jornales. Posterior a este mes, las opciones de empleo aumentan gradualmente al iniciarse actividades que requieren una gran cantidad de mano de obra, tales como la zafra, el corte de café y otros cultivos agroindustriales. Por lo tanto, la capacidad adquisitiva de los hogares más pobres mejorará estacionalmente, al igual que su acceso a los alimentos. Sin embargo, para los que sufrieron pérdidas agrícolas, una porción de estos ingresos se destinarán al pago de deudas que adquirieron para establecer su producción y/o para comprar alimentos, en los momentos de menos capacidad adquisitiva de los últimos meses. Por lo tanto, estos hogares tienen mayor vulnerabilidad a la inseguridad alimentaria.

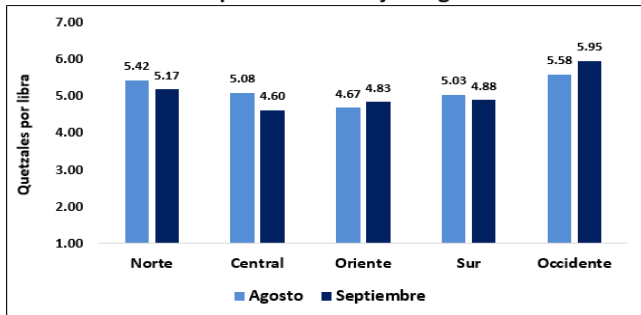
El precio promedio del maíz blanco por libra al consumidor en esta región aumentó de Q1.74 en agosto a Q1.79 en septiembre (3%), (Gráfica 5). Respecto al frijol negro, el precio por libra al consumidor también aumentó de Q5.58 en agosto a Q5.95 en septiembre (7%), estos precios son los más altos de todas las regiones para ambos granos básicos (Gráfica 6).

**Gráfica 5. Precios promedio de maíz blanco al consumidor**



Fuente: MAGA, DIPLAN, Sedes Departamentales, octubre 2016

**Gráfica 6. Precios promedio de frijol negro al consumidor**



Fuente: MAGA, DIPLAN, Sedes Departamentales, octubre 2016

## F. REGIÓN CENTRAL

En esta región, la producción de granos básicos es menor y la mayoría de familias dependen de la compra de maíz, frijol y otros alimentos que provienen de las demás regiones del país. El precio promedio del maíz blanco por libra al consumidor disminuyó de Q1.63 en agosto a Q1.48 en septiembre (-9%), (Gráfica 5). Respecto al frijol negro, el precio promedio por libra al consumidor también disminuyó de Q5.08 en agosto a Q4.60 en septiembre (7%), (Gráfica 6).

## III. PERSPECTIVA DE SAN DE LAS FAMILIAS VULNERABLES

La producción de maíz y frijol de los agricultores de infra y subsistencia de Guatemala ha sido afectado durante los últimos cuatro años (2012 y hasta mediados de 2016), por un déficit de lluvias asociado con la prolongación de la canícula<sup>11</sup>, siendo el 2015 el año de mayor impacto.

FEWS NET y otras instituciones con presencia en campo, reportaron que existen daños focalizados en las siembras de granos básicos en las áreas más bajas del Corredor Seco (de Oriente y Occidente), debido a la distribución errática de la lluvia y acumulados deficitarios durante la primera parte de la temporada de lluvias, e incluso a finales de septiembre y primera quincena de octubre. El SMC también reportó que, en algunas zonas del Corredor Seco, la distribución irregular de las lluvias ocasionó daños y pérdidas en la producción de infra y subsistencia, especialmente en los cultivos ubicados en las partes bajas. Sin embargo, el MAGA no ha verificado ni cuantificado estos daños.

A pesar de que las afectaciones en los cultivos podrían ser de menor magnitud que las reportadas en 2015, la reducción en las cosechas repercutirá tanto en la seguridad alimentaria actual y en el corto plazo, como en la capacidad de recuperación de los hogares afectados, que se enfrentan a un quinto año con pérdidas en sus cultivos de granos básicos de subsistencia.

Por otro lado, el Programa Mundial de Alimentos (PMA), del 3 al 19 de septiembre de 2016, realizó una Evaluación de seguridad alimentaria en 4 zonas del Corredor Seco afectadas por la canícula prolongada de 2015 y en la zona 14 llamada de Cardamomo y Café (FEWS NET, Medios de Vida, 2007).<sup>12</sup> Los resultados muestran que, utilizando el indicador compuesto CARI,<sup>13</sup> 33% de los hogares se encontraban en

<sup>11</sup> Comité de Pronóstico de SAN. Pronóstico de Seguridad Alimentaria y Nutricional, Período: septiembre a noviembre de 2015. Guatemala, septiembre de 2015.

<sup>12</sup> PMA. Evaluación de seguridad alimentaria debido a la canícula prolongada del 2015-2016 y zona cafetalera. Guatemala, octubre 2016.

<sup>13</sup> Cada hogar encuestado se clasifica como: seguro, inseguro marginal, inseguro moderado e inseguro severo. La clasificación se basa en la seguridad alimentaria a nivel de hogar (a través de indicadores de consumo de alimentos) y su capacidad de

inseguridad alimentaria (31%, moderada y 2%, severa) y 58% estaban en inseguridad alimentaria marginal. Además, 6% de los hogares tenía un consumo pobre de alimentos y 30% tenían un consumo marginal de alimentos, según el Puntaje de Consumo de Alimentos (PCA).<sup>14</sup> El 50% de los hogares reportaron gastar más del 65% de sus ingresos para comprar alimentos. Además, 7% de los hogares han utilizado estrategias de emergencia para sobrevivir (venta de terrenos) y 33% han utilizado estrategias de crisis (venta de activos productivos). Los resultados del estudio realizado en enero en las mismas zonas,<sup>15</sup> mostraron que 35% de los hogares presentaba inseguridad alimentaria (32%, moderada y 3%, severa) y 55% estaban en inseguridad alimentaria marginal. A pesar de que hay una mínima reducción en el porcentaje de hogares inseguros moderados y severos, no representa una recuperación significativa de la seguridad alimentaria en los hogares de los pequeños productores.

Además, el Consorcio de Organizaciones Humanitarias, entre mayo y julio de 2016, realizó una evaluación de seguridad alimentaria en familias vulnerables de 11 municipios ubicados en los siguientes departamentos: Chiquimula, Zacapa, Baja Verapaz, Huehuetenango y Quetzaltenango y Quiché.<sup>16</sup> Los resultados muestran que: a) %1% de las familias no poseen tierra propia y, por lo tanto, un buen porcentaje arrendan la tierra; b) La estrategia de respuesta más frecuente fue comer alimentos menos preferidos y/o más baratos y reducir el número de comidas por día; c) Las estrategias de estrés más utilizadas incluyen comprar alimentos al crédito y pedir dinero prestado (60%); d) Los hogares dependen del jornaleo agrícola y el jornaleo en otras actividades no agrícolas, como fuente de ingresos (86%); e) La principal dificultad para obtener alimentos es la falta de empleo (52%).

El 33% de los hogares, que presentan inseguridad alimentaria (moderada o severa), según el estudio del PMA, deben recibir asistencia humanitaria. El propósito de la asistencia humanitaria es evitar que se agrave la situación de inseguridad alimentaria de estas familias, y prevenir posibles incrementos en la incidencia de desnutrición aguda, en niños y niñas menores de 5 años.

## IV. CONCLUSIONES

1. A pesar de que los modelos internacionales y las opiniones de los expertos, indican que existe entre 53% y 57% de probabilidad que en el último trimestre de 2016, se desarrollen condiciones correspondientes a un episodio débil de La Niña. Las condiciones océano-atmosféricas han sido fluctuantes, por lo tanto, existe una alta incertidumbre respecto al establecimiento de este fenómeno.
2. Según el PMA, 33% de hogares de pequeños productores del Corredor Seco y de pequeños cafetaleros del país; presentan inseguridad alimentaria (moderada o severa) y 58% presentan inseguridad alimentaria marginal, de acuerdo con los criterios establecidos por el indicador CARI.
3. Se espera que los precios de maíz blanco y frijol negro bajen por el ingreso de las cosechas de la costa sur, norte y oriente del país, de acuerdo con la estacionalidad de los cultivos. Esto disminuiría mínimamente la presión en las familias que dependen de la compra como fuente de alimentos, considerando que su capacidad adquisitiva es limitada.
4. A la Semana Epidemiológica 41, el Ministerio de Salud, reportó que están ingresados a Epiweb 11,619 casos acumulados de desnutrición aguda total (moderada y severa) en niños y niñas menores de 5 años. Sin embargo, debido a problemas laborales e informáticos, dos Áreas de Salud NO reportaron, y 257 (14.3%) de los servicios de salud NO notificaron. En consecuencia, no se dispone de datos completos respecto a la incidencia de desnutrición aguda, lo cual dificulta la toma de decisiones en forma oportuna.
5. El costo de la canasta básica alimentaria en septiembre 2016 (Q3,826.24), disminuyó en Q22.31 (-0.58%) respecto a agosto; sin embargo, comparado contra el mismo período del 2015, aumentó en Q389.44 (11.33%). Este comportamiento implica que la población pobre tiene menos acceso a los alimentos, ya que los ingresos no muestran un incremento equivalente para compensar el incremento progresivo de los precios, en un año en que la población más pobre está recurriendo atípicamente a la compra desde el año pasado.
6. La asistencia alimentaria que brinda el PMA y algunas ONG finaliza en octubre, por lo que las familias atendidas por estos proyectos podrían quedar sin asistencia humanitaria, si no se cuentan con opciones para suplir estos alimentos hasta que la situación de seguridad alimentaria mejore significativamente. Esta situación será especialmente crítica a partir de febrero/marzo 2017, cuando inicie la temporada anual de escasez de alimentos.

supervivencia (utilizando indicadores que miden vulnerabilidad económica y agotamiento de los activos).

<sup>14</sup> Se basa en el recordatorio de los alimentos consumidos en los 7 días anteriores y la frecuencia de consumo. El puntaje de cada hogar se compara con puntos de corte establecidos. Los hogares que caen debajo del nivel mínimo de consumo se caracterizan como hogares con un consumo de alimentos pobre.

<sup>15</sup> PMA, SESAN. Evaluación de seguridad alimentaria de familias afectadas por la canícula prolongada de 2015. Enero 2016.

<sup>16</sup> Consorcio de Organizaciones Humanitarias. Evaluación de seguridad alimentaria en familias vulnerables del Corredor Seco guatemalteco. 2016.

## V. RECOMENDACIONES

### A. Al Ministerio de Agricultura, Ganadería y Alimentación:

1. Completar a la mayor brevedad la capacitación de los extensionistas agrícolas en el manejo del Sistema de Monitoreo de Cultivos, para asegurar el flujo de información oportuna relacionada con este sistema, así como dotarlos de las facilidades necesarias para proveer información y brindar asistencia técnica.
2. Verificar el impacto del déficit de lluvias en los cultivos de granos básicos de Primera, en las áreas afectadas por el déficit e irregularidad de lluvias.
3. Monitorear el rendimiento de cultivos de las cosechas de maíz y frijol, y presentar informes oportunamente para tomar las decisiones necesarias en beneficio de las familias de los pequeños productores damnificados.

### B. Al Ministerio de Salud Pública y Asistencia Social:

1. Fortalecer la vigilancia nutricional comunitaria para la detección oportuna, y asegurar el tratamiento adecuado a los niños/as que padecen desnutrición aguda, principalmente en comunidades afectadas por las pérdidas agrícolas y la reducción en los ingresos provenientes de los jornales.
2. Acelerar la implementación del Modelo Incluyente en Salud para asegurar una mayor cobertura a la población, permitiendo el acceso a acciones de prevención e identificación de la morbilidad y mortalidad por desnutrición aguda.
3. Incrementar la notificación oportuna de casos de desnutrición aguda para asegurar la toma de decisiones informada y oportuna.
4. Fortalecer la gestión de los insumos para la atención y prevención de la desnutrición aguda, para que sean distribuidos de una manera oportuna y eficiente.

### C. A la Secretaría de Seguridad Alimentaria y Nutricional:

1. Realizar las gestiones necesarias para asegurar la asistencia humanitaria a familias afectadas por la canícula prolongada de 2015, y las afectadas por daños agrícolas durante 2016. Además, proponer que las instituciones corresponsables de la disponibilidad de alimentos cuenten con las reservas necesarias para brindar la asistencia humanitaria.
2. Darle seguimiento a las familias que quedarán sin asistencia alimentaria por la finalización de los proyectos de la cooperación internacional en el mes de octubre.
3. Analizar los factores que influyen en el incremento de casos de desnutrición aguda en los departamentos y municipios de: Jutiapa, San Marcos, Huehuetenango, Totonicapán, Guatemala, Sacatepéquez, Petén y Zacapa.

4. Que los delegados departamentales y los monitores municipales socialicen el informe de pronóstico de SAN, para promover su uso en el ámbito local, y para la toma de decisiones basada en información.



# SISTEMA DE INFORMACIÓN NACIONAL DE SEGURIDAD ALIMENTARIA Y NUTRICIONAL -SIINSAN-

## FUENTES DE INFORMACIÓN



Organización de las Naciones  
Unidas para la Alimentación  
y la Agricultura

## MIEMBROS DEL COMITÉ



Organización de las Naciones  
Unidas para la Alimentación  
y la Agricultura



Programa  
Mundial de  
Alimentos

